



ŘÍDÍTKA EASTON

Blahopřejeme Vám k výběru řídítek Easton! Abyste využili všech jejich předností a dosáhli nejdelší možné životnosti, prostudujte důkladně celý návod až do konce a řídte se pokyny pro montáž.

VAROVÁNÍ!

Všechna řídítka Easton by měla být montována v odborném servisu jízdních kol s použitím odpovídajícího profesionálního nářadí. Utáhněte šrouby doporučeným utahovacím momentem. Příliš utažené nebo naopak povolené šrouby mohou způsobit poškození řídítek. **Firma Easton neodpovídá za produkty, které byly nesprávně namontovány.**

UPOZORNĚNÍ!

Pokud se nebudete řídit těmito pokyny, může dojít k poškození a následnému selhání řídítek, což může vést ke ztrátě kontroly nad kolem a následně k vážnému zranění nebo dokonce smrti.

1. Před započetím montáže

VAROVÁNÍ!

Easton doporučuje používat řídítka Easton pouze v kombinaci s představcem Easton. Při montáži komponentů Easton ve spojení s komponenty jiných výrobců se vždy řiďte návodem výrobce pro správný postup montáže. FIRMA EASTON NEODPOVÍDÁ ZA POŠKOZENÍ ZPŮSOBENÉ MONTÁŽÍ PRODUKTŮ JINÝCH VÝROBCŮ.

POZNÁMKA: Silniční řídítka a zvýšená horská řídítka vyžadují představec s odnímatelnou přední částí objímky (viz obrázek 1).

- Ujistěte se, že je průměr řídítek v místě upnutí shodný s průměrem objímky představce. Silniční řídítka Easton jsou konstruována pro představec o průměru objímky 31,8 mm. Řídítka Easton pro horská kola jsou konstruována pro představec o průměru objímky 25,4 nebo 31,8 mm. Žádným způsobem řídítka nebo představec neupravujte!

Řídítka jsou konstruována tak, aby pasovala k představci s odpovídajícím průměrem objímky. Nesprávné spojení řídítek a představce může způsobit jejich poškození.

- Zkontrolujte objímku představce a řídítka, zda nenaleznete výstupky nebo ostré hrany. Odstraňte všechny výstupky a ostré hrany pomocí brusného papíru o hrubosti 320/400.

Ostré hrany mohou poškodit sloupek vidlice nebo řídítka, což může vést k jejich selhání.

2. Montáž řídítek

- Důkladně očistěte (odmastěte) upínací plochy řídítek a objímky představce. Alkohol nechte před samotnou montáží zcela odpařit.
- Při montáži karbonových řídítek použijte zdrsnující pastu Finish Line™ Fiber Grip™. Aplikujte ji do objímky představce pro řídítka a na upínací plochu řídítek.
- Umístěte řídítka Easton do představce do požadované pozice.
- Utáhněte šrouby objímky dle návodu výrobce představce.

- Zkontrolujte upínací plochy řadicích a brzdových pák, zda nemají výstupky nebo ostré hrany. Odstraňte všechny výstupky a ostré hrany pomocí brusného papíru o hrubosti 320/400.
- Důkladně očistěte (odmastěte) upínací plochy řídítek a pák. Alkohol nechte před samotnou montáží zcela odpařit.
- Při montáži silničních pák demontujte objímku z páky. Nejdříve nasuňte opatrně objímku na řídítka do konečné pozice tak, abyste nepoškrábali řídítka, a pak přišroubujte zpět páku na objímku (obrázky 2, 3 a 4).
- Při montáži pák na horské kolo opatrně nasuňte objímku na řídítka do konečné pozice tak, abyste nepoškrábali řídítka.
- Neupínejte NIC (světla, nosič, brašny, aerodynamické nástavce řídítek, cyklocomputery, apod.) na zužující se část řídítek anebo místo ohybu rovných nebo zvýšených řídítek na horské kolo (obrázek 5).
- Zkontrolujte pozici páky, upravte ji, pokud je potřeba, a poté utáhněte šrouby objímky dle návodu výrobce pák.
- Při montáži nástavců řídítek viz kapitola „Nástavce řídítek - rohy“ v tomto návodu.
- Namontujte gripy nebo omotávky a záslepky řídítek dle návodu výrobce.

- #### 4. Údržba
- Nikdy nejezděte s uvolněným představcem nebo řídítky. Pokud se představec nebo řídítka hýbou nebo vržou, ujistěte se, že jsou řídítka správně namontována a že svým průměrem odpovídají průměru objímky představce.
 - S použitím kalibrovaného momentového klíče dotáhněte po první vyjízdce všechny šrouby. Pokud došlo k povolení šroubu, dotáhněte jej po další vyjízdce ještě jednou.
 - S použitím kalibrovaného momentového klíče utáhněte všechny šrouby každých 6 měsíců.
 - Pravidelně kontrolujte všechny komponenty, zda na nich nejsou známky poškození (praskliny, škrábance, atd.). Pokud nějaké viditelné poškození zjistíte, komponent vyměňte.
 - V případě pádu nebo jakéhokoliv nárazu, důkladně zkontrolujte představec, řídítka, kola, rám a vidlici, zda není patrné jejich poškození. Stejně jako každý namáhaný komponent mají řídítka svou omezenou životnost, jejíž délka je závislá na intenzitě používání komponentu. Jinými slovy, čím více používáte řídítka, tím kratší bude doba bezpečného používání. Pravidelně kontrolujte jednotlivé komponenty kola. Pokud si nejste jisti stavem řídítek nebo jiného komponentu, poraďte se s Vaším prodejcem. Pokud si nejste jisti bezpečností jakéhokoliv komponentu, VYMĚŇTE ho.

UPOZORNĚNÍ!

Řídítka musí být průběžně udržována a kontrolována. Zejména:

- Kontrolujte promáčknutí, ohnutí, hluboké škrábance, prask-**

liny nebo odření před každou jízdu. Pokud nějaké viditelné poškození zjistíte, kolo nepoužívejte, dokud nevyměníte řídítka. Mohou být vážně poškozena, přestože není poškození viditelné. Po větším nárazu nebo nehodě, přestože nemusí být poškození viditelné, nechte před dalším použitím kola řídítka zkontrolovat v odborném servisu. Nesnažte se narovnat ohnutá řídítka. Musí být vyměněna.

- Před upnutím jakéhokoliv komponentu na řídítka se ujistěte, že objímka nemá žádné výstupky nebo ostré hrany. Vyvarujte se otáčivého pohybu při montáži jakéhokoliv komponentu s objímkou. Škrábance na řídítkách je mohou nadměrně namáhat, což může vést k jejich poškození.**
- Měňte pravidelně řídítka. Poradte se s Vaším prodejcem o vhodné frekvenci jejich výměny. Vyměňte okamžitě poškrábaná nebo jinak poškozená řídítka. Z bezpečnostních důvodů stará řídítka zničte.**

NÁSTAVCE ŘÍDÍTEK - ROHY

Popis objímky dovolených nástavců řídítek - rohů

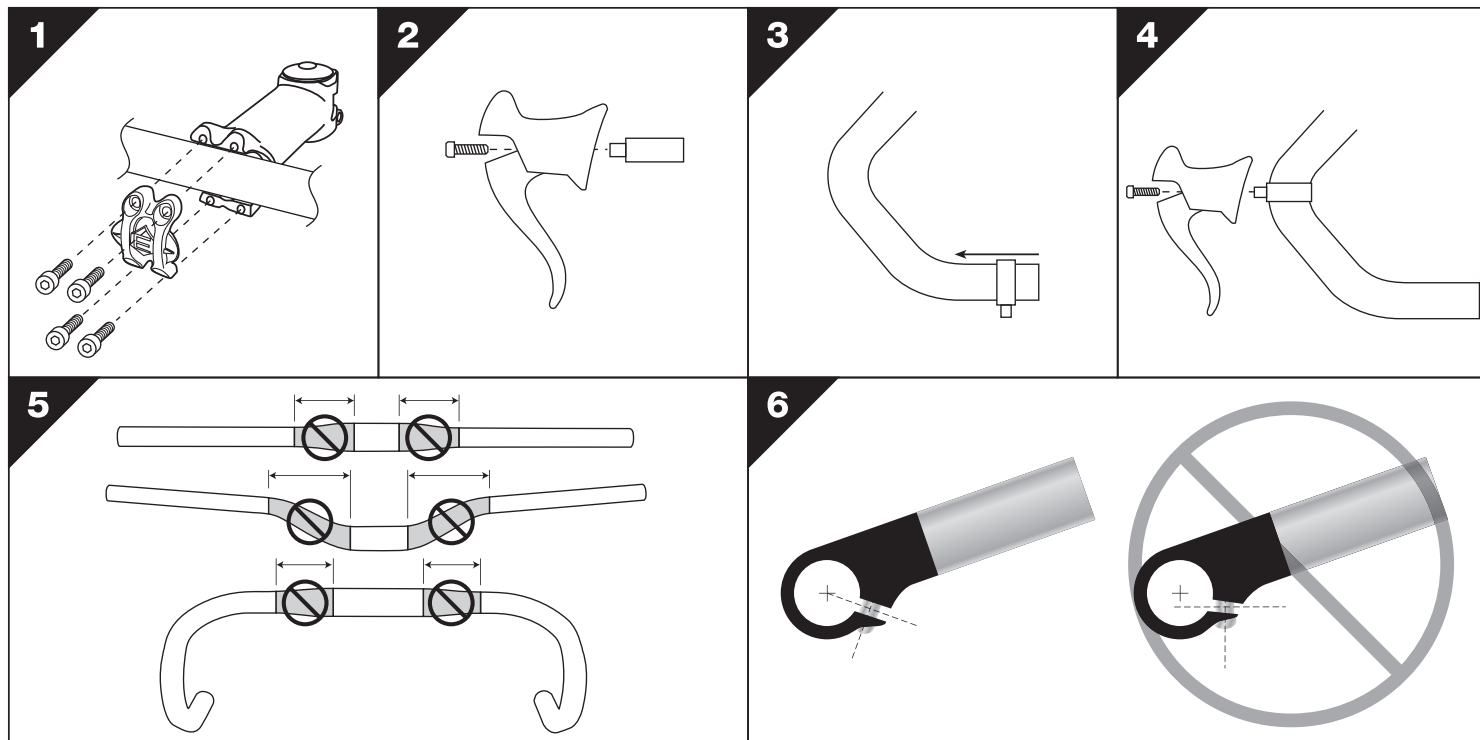
- Přerušení objímky je na přímce procházející středem otvoru objímky (viz obrázek 6).
 - Šroub je umístěn kolmo k přerušení objímky.
 - Je-li šroub objímky pevně dotažený rukou a kontaktní plocha objímky je kulatá bez vyčnívajících částí, které by v oblasti přerušení objímky tlačily na řídítka.
- ##### Popis objímky nedovolených nástavců řídítek - rohů
- Přerušení objímky NENÍ na přímce procházející středem otvoru objímky (viz obrázek 6).
 - Šroub NENÍ umístěn kolmo k přerušení objímky.
 - Je-li šroub objímky pevně dotažený rukou a kontaktní plocha objímky NENÍ kulatá bez vyčnívajících částí, které by v oblasti přerušení objímky tlačily na řídítka.

ZÁRUČNÍ PODMÍNKY

Výrobek Easton, u kterého bude zjištěna do dvou let od data prodeje vada materiálu nebo výroby, bude opraven nebo vyměněn na náklady firmy Easton. Závady vzniklé běžným opotřebením, nesprávným používáním, špatnou údržbou, úpravami nebo v důsledku nehody nejsou důvodem k reklamaci. Při reklamaci musíte předložit doklad o koupi. Výrobce nezodpovídá za jakákoli zranění způsobená nezodpovědným přístupem a přeceňováním svých sil.

Dodavatel: PROGRESS CYCLE, A. S.

Logistický park Tulipán, 253 01 Hostivice - Palouky
☎ 241 771 181-2 | www.progresscycle.cz





RIADIDLÁ EASTON

Blažujeme Vám k výberu riadiel Easton! Aby ste využili všetky ich prednosti a dosiahli najdlhšiu možnú životnosť, preštudujte dôkladne celý návod až do konca a riadte sa pokynmi pre montáž.

VAROVANIE!

Všetky riadidlá Easton by mali byť namontované v odbornom servise s použitím zodpovedajúceho profesionálneho náradia. Uťahnite skrutky doporučeným uťahovacím momentom. Príliš utiahnuté alebo uvoľnené skrutky môžu spôsobiť poškodenie riadiel. **Firma Easton nezodpovedá za produkty, ktoré boli nesprávne namontované.**

UPOZORNENIE!

Pokiaľ sa nebudete riadiť týmito pokynmi, môže dôjsť k poškodeniu a následnému zlyhaniu riadiel, čo môže viesť k strate kontroly nad bicyklom a následne k vážnemu zraneniu, alebo dokonca smrti.

1. Pred začatím montáže

VAROVANIE!

Easton odporúča používať riadidlá Easton iba v kombinácii s predstavcom Easton. Pri montáži komponentov Easton v spojení s komponentami iných výrobcov sa vždy riadte návodom výrobcu pre správny postup montáže. **FIRMA EASTON NEZODPOVEDÁ ZA POŠKODENIE SPÔSOBENÉ MONTÁŽOU PRODUKTOV INÝCH VÝROBCOV.**

POZNÁMKA: Cestné riadidlá a zvýšené horské riadidlá vyžadujú predstavec s odnímateľnou prednou časťou (viď obrázok 1).

- Uistite sa, že je priemer riadiel na mieste upnutia je rovnaký s priemerom objímky predstavca. Cestné riadidlá Easton sú konštruované pre predstavec v priemere objímky 31,8 mm. Riadidlá Easton pre horské bicykle sú konštruované pre predstavec v priemere objímky 25,4 mm, alebo 31,8 mm. Žiadnym spôsobom riadidla, alebo predstavec neupravujte!

Riadidlá sú konštruované tak, aby pasovali k predstavcu so zodpovedajúcim priemerom objímky. Nesprávne spojenie riadiel a predstavca môže spôsobiť ich poškodenie.

- Skontrolujte objímku predstavca a riadidla, či nie sú zreteľné výstupky alebo ostré hrany. Odstráňte všetky výstupky a ostré hrany pomocou brusného papiera v hrúbke 320/400.

Ostré hrany alebo výstupky môžu poškodiť stávk vidlice alebo riadidla, čo môže mať za následok ich zlyhanie.

2. Montáž riadiel

- Dôkladne očistite (odmastite) upínacie plochy riadiel a objímky predstavca. Alkohol nechajte pred samotnou montážou úplne odpariť.
- Pri montáži karbónových riadiel použite zdrsňovaciu pastu Finish Line™ Fiber Grip™. Aplikujte ju do objímky predstavca pre riadidla a na upínaciu plochu riadiel.

- Umiestnite riadidlá Easton do predstavca, do požadovanej pozície.

- Uťahnite skrutky objímky podľa návodu výrobcu predstavca.

- Skontrolujte upínacie plochy riadiel a brzdových pák, či nemajú výstupky, alebo ostré hrany. Odstráňte všetky výstupky a ostré hrany pomocou brusného papiera s hrúbkou 320/400.

- Dôkladne očistite (odmastite) upínacie plochy riadiel a pák. Alkohol nechajte pred samotnou montážou úplne odpariť.

- Pri montáži cestných pák demontujte objímku z páky. Najskôr nasuňte opatrne objímku na riadidlá do konečnej pozície tak, aby ste nepoškrabali riadidlá a potom priskrutkujte späť páku na objímku (obrázky 2, 3 a 4).

- Pri montáži pák na horský bicykel opatrne nasuňte objímku na riadidlá do konečnej pozície tak, aby ste nepoškrabali riadidlá.

- Neupínajte NIČ (svetlá, nosič, brašne, aerodynamické nástavce riadiel, a pod.) na zužujúcu sa časť riadiel alebo miesto ohybu rovných alebo zvýšených riadiel na horský bicykel (obrázok 5).

- Skontrolujte pozíciu páky, upravte ju, pokiaľ je to potrebné a potom uťahnite skrutky objímky podľa návodu výrobcu pák.

- Pri montáži nástavcov riadiel viď kapitola „Nástavce riadiel - rohy“ v tomto návode.

- Namontujte gripy, alebo omotávk y a záslepky riadiel podľa návodu výrobcu.

4. Údržba

- Nikdy nejazdíte s uvoľneným predstavcom alebo riadidlami. **Pokiaľ sa predstavec alebo riadidlá hýbu alebo vŕzgajú, uistite sa, že sú namontované správne, a že svojim priemerom zodpovedajú priemeru objímky predstavca.**

- Použitím kalibrovaneho momentového kľúča dotiahnite po prvej jazde všetky skrutky. Pokiaľ došlo k uvoľneniu skrutiek, dotiahnite ich po ďalšej jazde ešte raz.

- Použitím kalibrovaneho momentového kľúča utiahnite všetky skrutky každých 6 mesiacov.**

- Pravidelne kontrolujte všetky komponenty, či na nich nie sú známky poškodenia (praskliny, škrabance, atď.). Pokiaľ nejaké viditeľné poškodenie zistíte, komponent vymeňte.

- V prípade pádu, alebo akéhokoľvek nárazu dôkladne skontrolujte predstavec, riadidlá, kolesá rámu a vidlicu, či nie je viditeľné ich poškodenie. Rovnako ako každý namáhaný komponent majú riadidlá svoju obmedzenú životnosť, ktorého dĺžka je závislá na intenzite používania komponentov. Inými slovami, čím viac používate riadidlá, tým kratšia bude jeho doba bezpečného používania. Pravidelne kontrolujte jednotlivé komponenty bicykla. Pokiaľ si nie ste istý stavom riadiel, alebo iného komponentu, poraďte sa s Vaším predajcom. Pokiaľ si nie ste istý bezpečnosťou akéhokoľvek komponentu, **VYMEŇTE** ho.

UPOZORNENIE!

Riadidlá musia byť priebežne udržiavané a kontrolované.

- Kontrolujte premačkanie, ohnutie, hlboké škrabance, praskliny, alebo odrenie pred každou jazdou. Pokiaľ zistíte viditeľné poškodenie bicykel nepoužívajte pokiaľ nevymeníte riadidlá. Môžu byť vážne poškodené aj napriek tomu, že poškodenie nie je viditeľné. Po väčšom náraze, alebo nehode aj napriek tomu, že poškodenie nie je viditeľné, nechajte pred ďalším použitím bicykla riadidlá skontrolovať v odbornom servise. Nesnažte sa narovnať ohnuté riadidlá. Musia byť vymenené.**

- Pred upnutím akéhokoľvek komponentu na riadidlá sa uistite, že objímka nemá žiadne výstupky, alebo ostré hrany. Vyarujte sa otáčavému pohybu pri montáži akéhokoľvek komponentu s objímkou. Škrabance na riadidlách môžu nadmerne namáhať, čo môže viesť k ich poškodeniu.

- Meňte pravidelne riadidlá. Poradte sa s Vaším predajcom o vhodnej frekvencii ich výmeny. Vymeňte okamžite poškrované, alebo inak poškodené riadidlá. Z bezpečnostných dôvodov staré riadidlá zničte.

NÁSTAVCE RIADIDIEL - ROHY

Popis objímky dovolených nástavcov riadiel - rohov

- Prerušenie objímky je na priamke prechádzajúcej stredom otvoru objímky (viď obrázok 6).
- Skrutka je umiestnená kolmo k prerušenej objímke.

- Ak je skrutka objímky pevne dotiahnutá rukou a kontaktná plocha objímky je guľatá bez vyčnívajúcich častí, ktoré by v oblasti prerušenia objímky tlačili na riadidlá.

Popis objímky nedovolených nástavcov riadiel - rohov

- Prerušenie objímky NIE JE na priamke prechádzajúcej stredom otvoru (viď obrázok 6).

- Skrutka NIE JE umiestnená kolmo k prerušeniu objímky.

- Ak je skrutka objímky pevne dotiahnutá rukou a kontaktná plocha objímky NIE JE guľatá bez vyčnívajúcich častí, ktoré by v oblasti prerušenia objímky tlačili na riadidlá.

ZÁRUČNÉ PODMIENKY

Výrobok Easton, pri ktorom bude zistená do dvoch rokov od dátumu predaja chyba materiálu, alebo výroby, bude opravený, alebo vymenený na náklady firmy Easton. Chyby vzniknuté bežným opotrebovaním, nesprávnym používaním, zlou údržbou, úpravami, alebo v dôsledku nehody nie sú dôvodom k reklamácii. Pri reklamácii musíte predložiť doklad o zakúpení. Výrobca nezodpovedá za akéhokoľvek zranenie spôsobené nezodpovedným prístupom a preceňovaním svojich síl.

Dodávateľ: **PROGRESS CYCLE SLOVAKIA, S. R. O.**

Cementárenská cesta 7, 974 01 Banská Bystrica

☎ 048/414 36 23-4 | www.progresscycle.sk

