

PŘEDSTAVEC EASTON TOP-LOCK™

Blahopřejeme Vám k výběru představce Easton! Abyste využili všech jeho předností a dosáhli nejdelsí možné životnosti, prostudujte důkladně celý návod až do konce a řiďte se pokyny pro montáž.

VAROVÁNÍ!

Všechny představce Easton by měly být montovány v odborném servisu jízdních kol s použitím odpovídajícího profesionálního nářadí. Utáhněte šrouby doporučeným utahovacím momentem. Příliš utažené nebo naopak povolené šrouby mohou způsobit poškození představce. **Firma Easton neodpovídá za produkty, které byly nesprávně namontovány.**

UPOZORNĚNÍ!

Pokud se nebudete řídit těmito pokyny, může dojít k poškození a následnému selhání představce, což může vést ke ztrátě kontroly nad kolem a následně k vážnému zranění nebo dokonce smrti.

1. Před započatím montáže

• Ujistěte se, že je průměr sloupku vidlice shodný s průměrem objímky představce.

• Ujistěte se, že průměr řídiček v místě upnutí odpovídá průměru objímky představce: 25,4 mm nebo 31,8 mm (Poznámka: v nabídce značky Easton jsou redukce pro použití řídiček na horské kolo o průměru 25,4 mm s představcem 31,8 mm). Představce s průměrem objímky 31,8 mm nejsou kompatibilní se silničními řídičky o průměru 26,0 mm.

Představce jsou konstruovány tak, aby pasovaly k sloupku vidlice a řídičkám s odpovídajícím průměrem. Nesprávné spojení komponentů může způsobit jejich poškození.

• Zkontrolujte objímku představce pro sloupek vidlice, zda nenaleznete vý-

stupky nebo ostré hrany. Odstraňte všechny výstupky a ostré hrany pomocí brusného papíru o hrubosti 320/400.

• Zkontrolujte objímku představce pro řídička, zda nenaleznete výstupky nebo ostré hrany. Odstraňte všechny výstupky a ostré hrany pomocí brusného papíru o hrubosti 320/400.

Ostré hrany mohou poškodit sloupek vidlice nebo řídička, což může vést k jejich selhání.

• Demontujte všechny šrouby na představci a použijte malé množství vazelíny na závity šroubů. Zašroubujte volně šrouby zpět do představce.

• Důkladně očistěte (odmastěte) upínací plochy sloupku vidlice, řídiček a objímky představce.

• Řiďte se návodem výrobce při montáži vidlice a hlavového složení, při zkracování sloupku na potřebnou délku a při montáži vhodného mechanismu pro seřízení hlavového složení.

2. Montáž představce

• Sestavte komplet hlavového složení, vidlice, rámu a podložek pod představce.

• Nasuňte představce na sloupek vidlice. Nepoužívejte sílu. Rozevřete objímku představce kvůli snazšímu nasunutí.

• Pokud je potřeba zkrátit sloupek vidlice, řiďte se návodem výrobce vidlice a hlavového složení.

Sloupek vidlice musí končit 2 až 3 mm pod horní hranou představce nebo v případě, že máte podložky nad představcem, pod horní hranou nejvyšší podložky.

NIKDY nepoužívejte klasického hvězdicového ježka u vidlice

s karbonovým sloupkem.

• Namontujte pokličku ježka pomocí odpovídajícího imbusového klíče. S použitím kalibrovaného klíče s utahovacím momentem stáhněte hlavové složení/představce utahovacím momentem, který udává výrobce. Pokud výrobce neuvádí hodnotu utahovacího momentu, utáhněte šroub utahovacím momentem 1,6 Nm.

• Rukou dotáhněte šrouby objímky, aby dosedly spolu s podložkou na objímku představce.

• Najděte hodnoty utahovacího momentu šroubů uvedených u objímky představce pro sloupek vidlice a pro řídička.

• Při montáži karbonových řídiček použijte zdrsňující pastu Finish Line™ Fiber Grip™. Aplikujte ji do objímky představce pro řídička a na upínací plochu řídiček.

• Umístěte řídička do představce do požadované pozice. Upevněte přední část objímky dvěma horními šrouby. Přitáhněte dva horní šrouby odpovídajícím utahovacím momentem (obrázek 1).

• Zkontrolujte, zda se přední část objímky představce dotýká zakulacené plochy v horní části představce a je zcela utažena utahovacím momentem odpovídajícím objímce Top-Lock™. Mezera by měla být pouze ve spodní části objímky.

• Při výběru pozitivního či negativního sklonu představce je nutné, aby se horní část objímky představce vždy dotýkala a spodní část měla vždy mezeru (obrázek 2).

• Zkontrolujte znovu pozici řídiček a upravte ji podle potřeby. Našroubujte a utahujte střídavě vždy o jednu otáčku dva spodní šrouby objímky pro řídička, dokud nedosáhnete požadovaného utahovacího momentu.

• Srovnajte řídička a představce s předním kolem.

• Pomocí kalibrovaného momentového klíče a odpovídajícího imbusového klíče utáhněte šrouby objímky sloupku vidlice. Dotahujte šrouby střídavě vždy o jednu otáčku, dokud nedosáhnete požadovaného utahovacího momentu.

4. Údržba

• **Nikdy nejezděte s uvolněným představcem nebo řídičky. Pokud se představce nebo řídička hýbou nebo vržou, ujistěte se, že jsou řídička správně namontována a že svým průměrem odpovídají průměru objímky představce.**

• S použitím kalibrovaného momentového klíče dotáhněte po první výjízdce všechny šrouby. Pokud došlo k povolání šroubu, dotáhněte jej po další výjízdce ještě jednou.

• **S použitím kalibrovaného momentového klíče utáhněte všechny šrouby každých 6 měsíců.**

• Pravidelně kontrolujte všechny komponenty, zda na nich nejsou známky poškození (praskliny, škrábance, atd.). Pokud nějaké viditelné poškození zjistíte, komponent vyměňte.

• V případě pádu nebo jakéhokoliv nárazu, důkladně zkontrolujte představce, řídička, kola, rám a vidlici, zda není patrné jejich poškození. Stejně jako každý namáhaný komponent má představce svou omezenou životnost, jejíž délka je závislá na intenzitě používání komponentu. Jinými slovy, čím více používáte představce, tím kratší bude doba bezpečného používání. Pravidelně kontrolujte jednotlivé komponenty kola. Pokud si nejste jisti stavem představce nebo jiného komponentu, poraďte se s Vaším prodejcem. Pokud si nejste jisti bezpečností jakéhokoliv komponentu, VYMĚŇTE ho.

UPOZORNĚNÍ!

Cyklistika je nebezpečná aktivita. Abyste předešli vážným zraněním při jízdě, používejte vždy schválenou cyklistickou přilbu. Ujistěte se, že je Vaše kolo v dobrém technickém stavu, že jsou všechny komponenty správně namontovány a seřizeny. Jezděte opatrně a nepřečehujte své síly a schopnosti.

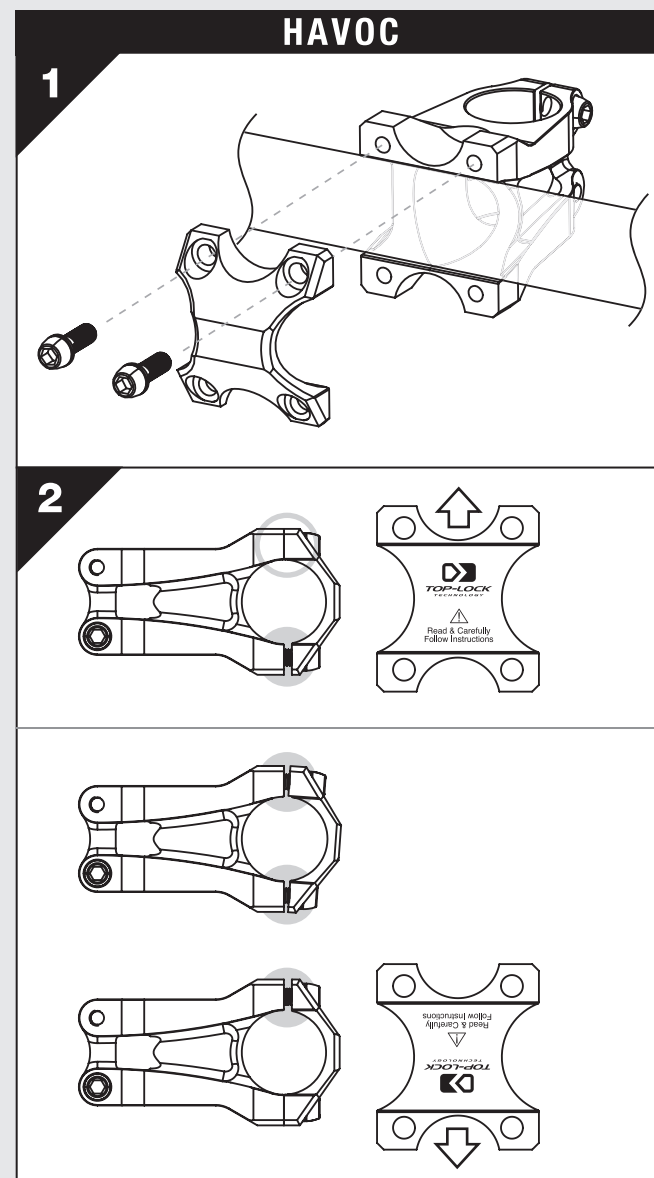
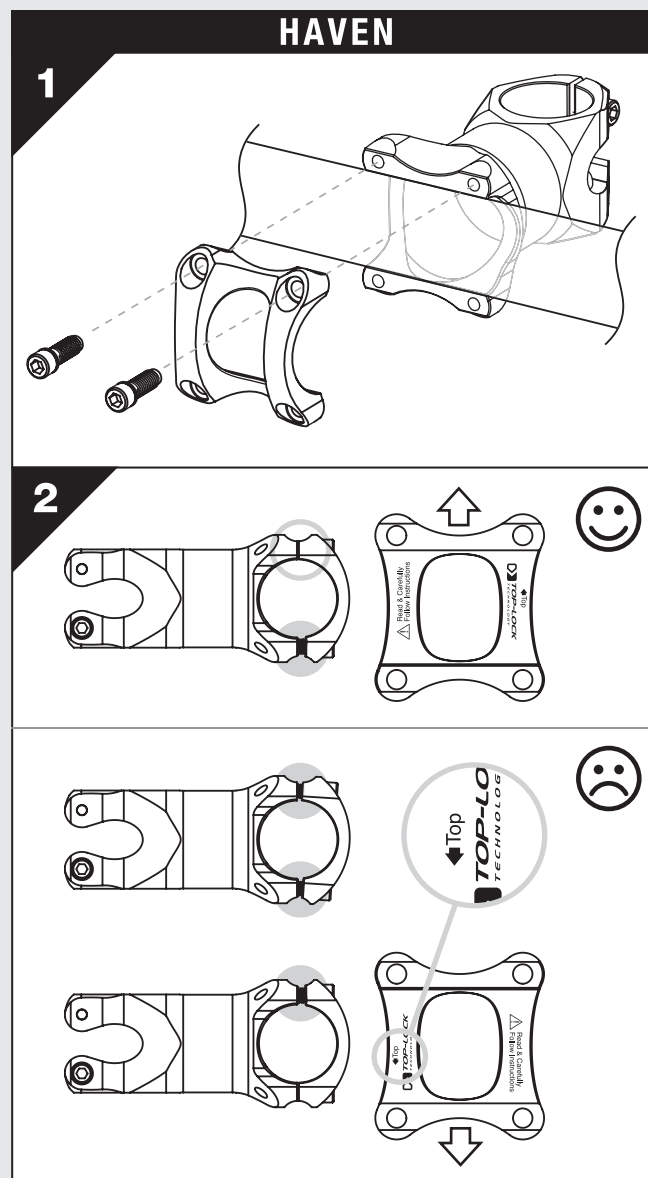
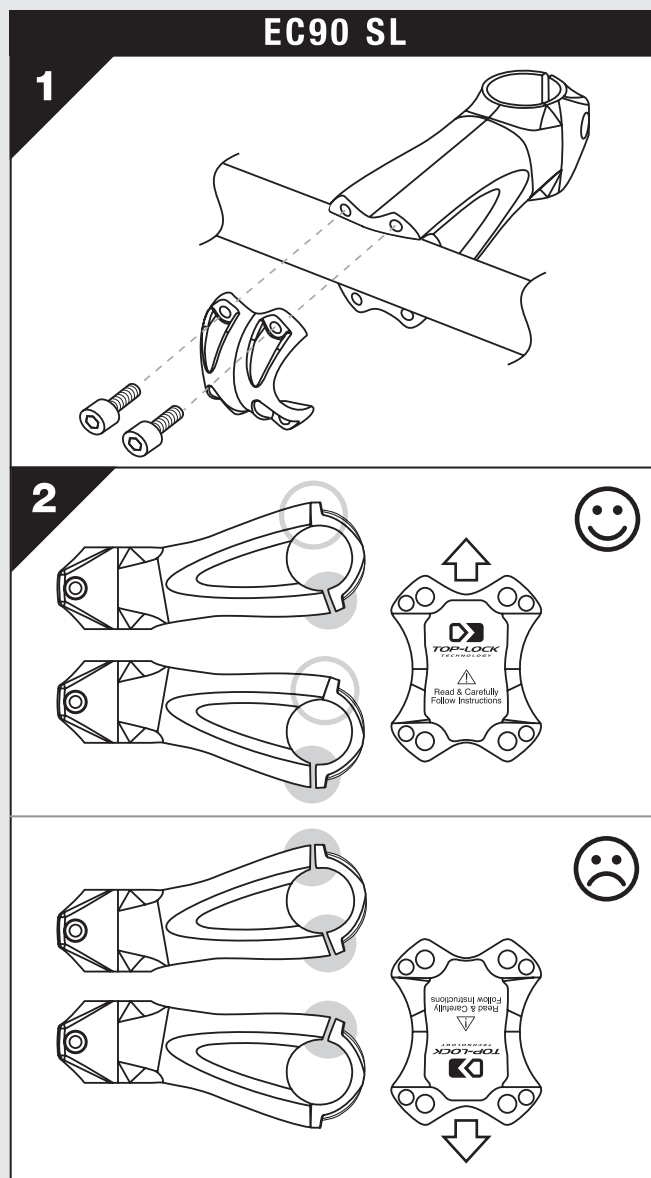
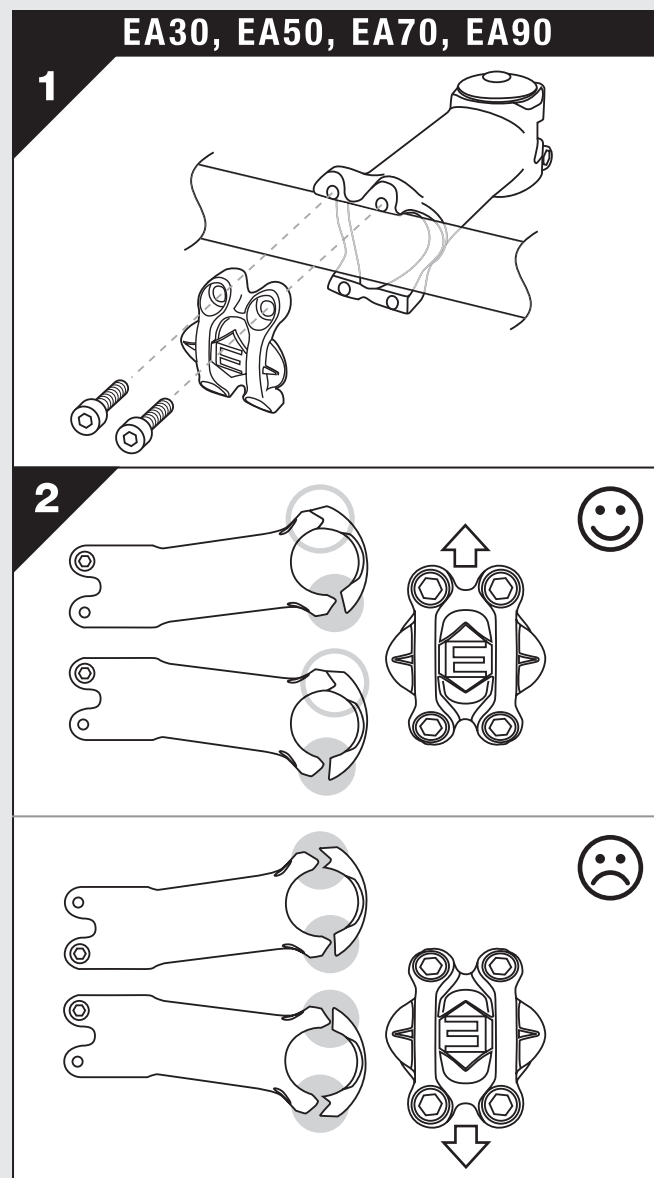
ZÁRUČNÍ PODMÍNKY

Výrobek Easton, u kterého bude zjištěna do dvou let od data prodeje vada materiálu nebo výroby, bude opraven nebo vyměněn na náklady firmy Easton. Závady vzniklé běžným opotřebením, nesprávným používáním, špatnou údržbou, úpravami nebo v důsledku nehody nejsou důvodem k reklamaci. Při reklamaci musíte předložit doklad o koupi. Výrobce nezodpovídá za jakákoli zranění způsobená nezodpovědným přístupem a přeceňováním svých sil.

Dodavatel pro ČR: **PROGRESS CYCLE, A. S.**

Logistický park Tulipán, 253 01 Hostivice - Palouky, Česká republika

+ 420 241 771 181-2 | www.progresscycle.cz



PREDSTAVEC EASTON TOP-LOCK™

Blažujeme Vám k výberu predstavca Easton! Aby ste využili všetky jej prednosti a dosiahli najdlhšiu možnú životnosť, preštudujte dôkladne celý návod až do konca a riadte sa pokynmi pre montáž.

VAROVANIE!

Všetky predstavec Easton by mali byť montované v odbornom servise s použitím zodpovedajúceho profesionálneho náradia. Uťahnite skrutky doporučeným uťahovacím momentom. Príliš utiahnuté alebo uvoľnené skrutky môžu spôsobiť poškodenie predstavca. **Firma Easton nezodpovedá za produkty, ktoré boli nesprávne namontované.**

UPOZORNENIE!

Pokiaľ sa nebudete riadiť týmito pokynmi, môže dôjsť k poškodeniu a následnému zlyhaniu predstavca, čo môže viesť k strate kontroly nad bicyklom a následne k vážnemu zraneniu, alebo dokonca smrti.

1. Pred začatím montáže

- Uistite sa, že je priemer stĺpika vidlice rovnaký s priemerom objímky predstavca.

- Uistite sa, že priemer riadiel v mieste upnutia zodpovedá priemeru objímky predstavca: 25,4 mm alebo 31,8 (Poznámka: v ponuke značky Easton sú redukcie pre použitie riadiel na horský bicykel s priemerom 25,4 mm s predstavcom 31,8 mm). Predstavec s priemerom objímky 31,8 mm nie sú kompatibilné s cestnými riadidlami s priemerom 26,0 mm.

Predstavec sú konštruované tak, aby pasovali k stĺpiku vidlice a riadidlám so zodpovedajúcim priemerom. Nesprávne spojenie komponentov môže spôsobiť ich poškodenie.

- Skontrolujte objímku predstavca pre stĺpik vidlice, či nie sú zreteľné výstupky alebo ostré hrany. Odstráňte všetky výstupky a ostré hrany pomocou brusného papiera v hrúbke 320/400.

- Skontrolujte objímku predstavca pre riadidlá, či nie sú zreteľné výstupky alebo ostré hrany. Odstráňte všetky výstupky a ostré hrany pomocou brusného papiera v hrúbke 320/400.

Ostré hrany alebo výstupky môžu poškodiť stĺpik vidlice alebo riadidlá, čo môže mať za následok ich zlyhanie.

- Demontujte všetky skrutky na predstavci a použite malé množstvo vazeliny na závitoch skrutiek. Zaskrutkujte voľne skrutky späť do predstavca.
- Dôkladne očistite (odmastite) upínacie plochy stĺpika vidlice a objímky predstavca.

- Riadte sa návodom výrobcu pri montáži vidlice a hlavového zloženia, pri skracovalí stĺpika na potrebnú dĺžku, pri montáži vhodného mechanizmu pre zriadení hlavového zloženia.

2. Montáž predstavca

- Zostavte komplet hlavového zloženia, vidlice, rámu a podložiek pod predstavec.

- Nasuňte predstavec na stĺpik vidlice. Nepoužívajte silu. Roztvorte objímku predstavca z dôvodu jednoduchšieho nasunutia.

- Pokiaľ je potrebné skrátiť stĺpik vidlice, riadte sa návodom výrobcu a hlavového zloženia.

Stĺpik vidlice musí končiť 2 - 3 mm pod hornou hranicu predstavca alebo v prípade, že máte podložky nad predstavcom, pod hornou hranou najvyššej podložky.

NIKDY nepoužívajte klasického hviezdicového „ježka“ pre vidlicu s karbónovým stĺpikom.

- Namontujte čiapočku ježka pomocou zodpovedajúceho imbusového kľúča. Použitím kalibrovaneho kľúča s uťahovacím momentom stiahnite hlavové zloženie/predstavec uťahovacím momentom, ktorým udáva výrobca. Pokiaľ výrobca neuvádza hodnotu uťahovacieho momentu, utiahnite skrutku uťahovacím momentom 1,6 Nm.

- Rukou dotiahnite skrutky objímky tak, aby dosadli s podložkou na objímku predstavca.

- Nájdite hodnoty uťahovacieho momentu skrutiek uvedených na objímke predstavca pre stĺpik vidlice a pre riadidlá.

- Pri montáži karbónových riadiel použite zdrsňovacu pastu Finish Line™ Fiber Grip™. Aplikujte ju do objímky predstavca pre riadidlá a na upínaciu plochu riadiel.

- Umiestnite riadidlá do predstavca, do požadovanej pozície. Upevnite prednú časť objímky dvomi hornými skrutkami. Pritiahnite dve horné skrutky zodpovedajúcim uťahovacím momentom (obrázok 1).

- Skontrolujte, či sa predná časť objímky predstavca dotýka zagulatenej plochy v hornej časti predstavca a je úplne utiahnutá uťahovacím momentom zodpovedajúcim objímke Top Lock™. Medzera by mala byť len v spodnej časti objímky.

- Pri výbere pozitívneho, či negatívneho sklonu je nutné, aby sa horná časť objímky predstavca vždy dotýkala a spodná časť mala vždy medzeru (obrázok 2).

- Skontrolujte znova pozíciu riadiel a upravte ju podľa potreby. Naskrutkujte a uťahujte striedavo vždy o jednu otáčku dve spodné skrutky ob-

jímky pre riadidlá pokiaľ nedosiahnete požadovaný uťahovací moment.

- Vyrovnejte riadidlá a predstavec s predným kolesom.

- Pomocou kalibrovaneho kľúča a zodpovedajúceho imbusového kľúča utiahnite skrutky stĺpika vidlice. Doťahujte skrutky striedavo, vždy o jednu otáčku, pokiaľ nedosiahnete požadovaný uťahovací moment.

4. Údržba

- Nikdy nejazdite s uvoľneným predstavcom alebo riadidlami. Pokiaľ sa predstavec alebo riadidlá hýbu alebo vŕzgajú, uistite sa, že sú namontované správne, a že svojim priemerom zodpovedajú priemeru objímky predstavca.**

- Použitím kalibrovaneho momentového kľúča dotiahnite po prvej jazde všetky skrutky. Pokiaľ došlo k uvoľneniu skrutiek, dotiahnite ich po ďalšej jazde ešte raz.

- Použitím kalibrovaneho momentového kľúča utiahnite všetky skrutky každých 6 mesiacov.

- Pravidelne kontrolujte všetky komponenty, či na nich nie sú známky poškodenia (praskliny, škrabance, atď.). Pokiaľ nejaké viditeľné poškodenie zistíte, komponent vymeňte.

- V prípade pádu, alebo akéhokoľvek nárazu dôkladne skontrolujte predstavec, riadidlá, kolesá rámu a vidlicu, či nie je viditeľné ich poškodenie. Rovnako ako každý namáhaný komponent má predstavec svoju obmedzenú životnosť, ktorého dĺžka je závislá na intenzite používania komponentov. Inými slovami, čím viac používate predstavec, tým kratšia bude jeho doba bezpečného používania. Pravidelne kontrolujte jednotlivé komponenty bicykla. Pokiaľ si nie ste istý stavom predstavca, alebo iného komponentu, poraďte sa s Vaším predajcom. Pokiaľ si nie ste istý bezpečnosťou akéhokoľvek komponentu, VYMEŇTE ho.

UPOZORNENIE!

Cyklistika je nebezpečná aktivita. Aby ste predišli vážnym zraneniam pri jazde, používajte vždy schválenú cyklistickú príbhu. Uistite sa, že je Váš bicykel v dobrom stave, že sú všetky komponenty správne namontované a zriadené. Jazdite opatrne a neprečúňte svoje sily a schopnosti.

ZÁRUČNÉ PODMIENKY

Výrobok Easton, pri ktorom bude zistená do dvoch rokov od dátumu predaja chyba materiálu, alebo výroby, bude opravený, alebo vymenený na náklady firmy Easton. Chyby vzniknuté bežným opotrebovaním, nesprávnym používaním, zlou údržbou, úpravami, alebo v dôsledku nehody nie sú dôvodom k reklamácii. Pri reklamácii musíte predložiť doklad o zakúpení. Výrobca nezodpovedá za akékoľvek zranenie spôsobené nezodpovedným prístupom a preceňovaním svojich síl.

Dodávateľ pre SR: **PROGRESS CYCLE, A. S.**

Logistický park Tulipán, 253 01 Hostivice - Palouky, Česká republika
☎ + 420 241 771 181-2 | www.progresscycle.sk

